



Коми региональный некоммерческий фонд

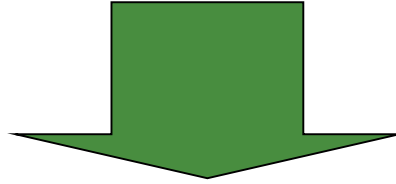
Серебряная тайга

Постигая мудрость природы

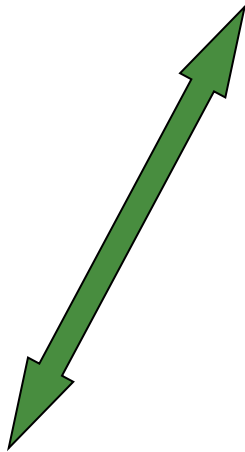
Социальные аспекты FSC – сертификации.

Учет интересов местного населения и общественных организаций при подготовке и проведении сертификации

Сертификация лесоуправления



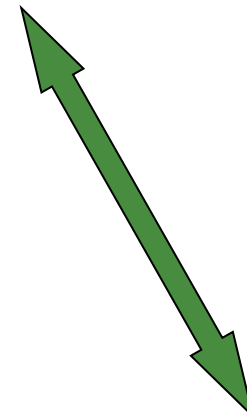
Устойчивое лесное хозяйство и
лесопользование



Экономика



Экология



Социальный
аспект

Социальные функции леса в Республике Коми

- Лес – традиционная среда обитания коренного и местного населения
- Лес – источник ресурсов для традиционного природопользования, традиционного жизненного уклада (*заготовка грибов и ягод для собственных нужд и для реализации; охота; сырьё для местных ремесел; древесина для нужд строительства и отопления*).



Социальные функции леса в Республике Коми

- Лесозаготовки и лесное хозяйство обеспечивают занятость населения во многих сельских районах
- Образовательное, воспитательное, культурное значение лесов



Долговременный интерес местного общества

- Сохранение лесного ландшафта как традиционной среды обитания.
- Сохранение возможностей для традиционного лесопользования (грибы, ягоды, охота и т.д.).
- Сохранение экологических функций леса (водоохранная, водорегулирующая и др.)
- Сохранение рекреационных функций леса.
- Сохранение экономических ценностей леса, возможность трудоустройства при лесопользовании.

Учёт интересов местных сообществ, сохранение (ненарушение) традиционного образа жизни и культурно-исторического наследия коренных народов и местного населения – ключевой аспект устойчивого лесопользования и важное требование лесной сертификации



Пример: 5 из 9 предварительных условий тест-сертификации Прилузского лесхоза, проведённой в 1999 году, прямо указывали на необходимость учёта социальных аспектов при лесопользовании и организации управления лесами.

Для кого и для чего это нужно?

- Для нынешнего и последующих поколений местных жителей – возможность долговременного многоцелевого локального лесопользования.
- Для сохранения традиционного образа жизни коренных народов, для которых лес – основа уклада, этнической самобытности.
- В интересах устойчивого развития территории, потому что традиционное пользование лесом (кроме подсечного земледелия) более устойчиво, чем современное, и важно сохранить его элементы.
- Для лесозаготовительной компании – это репутация ответственного лесопользователя в глазах покупателя, отсутствие конфликтов с другими заинтересованными участниками лесных отношений, возможность получить и сохранить FSC-сертификат.

В добровольной лесной сертификации по схеме FSC эти требования обеспечиваются принципами 3, 4 и 9

Принцип 3. Права коренных народов.

Юридические и традиционные права коренных народов на владение, пользование и управление их землями, территориями и ресурсами должны признаваться и уважаться

Критерий 3.1. Коренные народы должны контролировать ведение лесного хозяйства на их землях и территориях, за исключением случаев, когда это право добровольно и осознанно передано ими другим организациям.

Критерий 3.2. Лесохозяйственная деятельность не должна, прямо или косвенно, создавать угрозу существованию или истощать ресурсы, а также угрожать или ограничивать права коренных народов на владение ресурсами.

Критерий 3.3. Места особой культурной, экологической, экономической и религиозной ценности коренных народов должны быть чётко определены при их участии, признаны и взяты лесопользователем под охрану.

Критерий 3.4. Коренные народы должны получать компенсацию за использование их традиционных знаний в отношении лесных видов и систем ведения хозяйства при лесохозяйственных мероприятиях. Эта компенсация должна быть официально согласована с ними при их свободном и осознанном участии до начала лесохозяйственной деятельности.

В добровольной лесной сертификации по схеме FSC эти требования обеспечиваются принципами 3, 4 и 9

Принцип 4. Отношения с местным населением и права работников. Лесохозяйственная деятельность способствует поддержанию или улучшению социально-экономического благополучия работников, занятых в лесной сфере, и местных сообществ.

Критерий 4.1. Местному населению, живущему в пределах или вблизи территорий, на которых ведётся лесохозяйственная деятельность, должна быть предоставлена возможность получения работы, обучения и других услуг.

Критерий 4.2. Ведение лесного хозяйства должно соответствовать требованиям действующего законодательства, регламентирующего вопросы здоровья и безопасности работников и членов их семей, или превышать эти требования.

Критерий 4.3. Права работников на свободу объединения и ведение свободных переговоров со своими работодателями должны гарантироваться в соответствии с Конвенциями 87 и 98 МОТ.

Конвенция № 87 **«О свободе ассоциаций и защите прав на организацию»** (1948 г.),

Конвенция № 98 **«Относительно применения принципов права на организацию и заключение коллективных договоров»** (1949 г.)

устанавливают право всех трудящихся и предпринимателей без предварительного на то разрешения создавать организации и вступать в них.

Это право на свободу объединения не может ограничиваться, нельзя препятствовать его реализации.

В добровольной лесной сертификации по схеме FSC эти требования обеспечиваются принципами 3, 4 и 9

Принцип 4. Отношения с местным населением и права работников. Лесохозяйственная деятельность способствует поддержанию или улучшению социально-экономического благополучия работников, занятых в лесной сфере, и местных сообществ.

Критерий 4.4. Планирование и проведение лесохозяйственных мероприятий должны включать результаты оценки возможных социальных последствий...

Критерий 4.5. Для рассмотрения жалоб и обеспечения справедливой компенсации местным жителям в случае потерь или ущерба, которые затрагивают их юридические и обычные права, собственность, ресурсы и условия жизни, должны задействоваться соответствующие механизмы. Для предотвращения подобных потерь и ущерба должны приниматься соответствующие меры.

В добровольной лесной сертификации по схеме FSC эти требования обеспечиваются принципами 3, 4 и 9

Принцип 9. Сохранение лесов высокой природоохранной ценности – в части социальных ЛВПЦ

- ЛВПЦ 5 – леса, имеющие особо важное значение для выживания местного населения;
- ЛВПЦ 6 – леса, играющие ключевую роль в сохранении национально-культурного самосознания местного населения

К социальным ЛВПЦ – местам социальной значимости – относятся:

- места массового сбора недревесных ресурсов,
- угодья местных охотников и рыбаков;
- делянки для нужд местных жителей (для заготовки дров, строительства и ремонта);
- священные места (рощи, боры, родники...);
- старые кладбища;
- поклонные кресты, часовни и др. объекты религиозного значения,
- археологические и исторические памятники, и т.д.

О механизмах реализации

В России не все народы, позиционирующие себя как коренные, имеют такой официальный статус

В национальном стандарте

«под коренными народами понимаются группы населения, которые на протяжении многих поколений осознают себя самостоятельной этнокультурной общностью; связаны с определённым географическим районом; сохраняют элементы своего образа жизни, основанного на традиционном природопользовании (комплексном ведении хозяйства, в различных сочетаниях включающего животноводство, полеводство, добычу и использование объектов животного мира и недревесных продуктов леса и являющегося культурно значимыми для данных общностей)».

**Действие принципа 3
распространяется на любую группу,
идентифицирующую себя как община коренного
народа и заявившую об этом**



О механизмах реализации

- **Сбор информации от населения** *(запросы, консультации о наличии мест социальной значимости с представителями общин, общественных организаций, муниципальных органов и т.д.)* .
- **Информирование населения** *о его праве на общественное участие в решении вопросов лесопользования и лесопользования, о планах компании.*
- **Содействие созданию механизмов общественного участия** *(собрания-встречи заинтересованных сторон, общественные слушания, общественные советы и т.д.).*
- **Картографирование** *мест высокой социальной значимости*
- **Учет полученной информации** *об интересах местного населения и данных о местах высокой социальной значимости* **при планировании лесопользования**

Пример: в процессе подготовки к сертификации Прилузского лесничества (лесхоза):

- Разработана и рекомендована к применению процедура общественных слушаний в лесном хозяйстве. Утверждено **Положение о проведении общественных слушаний.**
- Подготовлены, одобрены, утверждены Комитетом лесов РК в качестве регионального норматива и изданы отдельной брошюрой **Рекомендации по проведению общественных слушаний.**
- Создан **Общественный лесной совет**, объединивший наиболее активных представителей местного населения.
- Специальное **приложение к районной газете** «Знамя труда» целенаправленно информировало население района по вопросам развития лесопользования и устойчивого управления лесами.



Общественные слушания – одна из форм общественного участия (слушания по Спаспорубскому массиву девственных лесов, Прилузский район)



Что такое общественное участие (участие местного населения)?



Участие общественности (местного населения) определяется правом людей участвовать в принятии решений, которые связаны с их жизнью, то есть это процесс, посредством которого люди могут влиять на принятие решений.

Три основных принципа участия общественности:

- принцип доступа к информации;
- принцип доступа к принятию решений;
- принцип доступа к правосудию (право обжаловать решения).

Почему необходимо участие населения в управлении природопользованием ?

- БЕЗ УЧАСТИЯ НАСЕЛЕНИЯ** невозможен учет его долговременных интересов, а значит и долговременных интересов территории. Таким образом, без участия населения **НЕВОЗМОЖНО УСТОЙЧИВОЕ РАЗВИТИЕ ТЕРРИТОРИИ**
- КОНФЛИКТЫ**, связанные с природопользованием, **ЛУЧШЕ ПРЕДУПРЕДИТЬ** или разрешить в самом начале, на стадии планирования деятельности, а это невозможно без своевременного информирования населения и привлечения его к процессу обсуждения и принятия решения. Разрешение любого конфликта требует от участников осознания того, в чем заключается проблема. Далее участники должны поверить, что лучше решать проблему сотрудничая, чем противостоя друг другу.
- Решения, принятые совместно, лучше признаются и быстрее воплощаются в жизнь.
- В обществе растет интерес к возможности влиять на принимаемые решения.

Законодательная база ОС: лесное законодательство

- **предусматривает участие граждан и общественных объединений в подготовке решений, реализация которых может оказать воздействие на леса при их использовании, охране, защите, воспроизводстве, в установленных законодательством Российской Федерации порядке и формах (ст. 1).**



- Однако ни **Лесной кодекс РФ** (№ 200-ФЗ от 4.12.2006 г.), ни принятые в целях его реализации Правительством РФ нормативные правовые акты, ни закон Республики Коми «**О регулировании лесных отношений на территории Республике Коми**» № 136-РЗ от 27 декабря 2006 года **не предусматривают обязательное проведение общественных слушаний при решении вопросов в сфере лесных правоотношений.**



- Лесное законодательство предусматривает **обязательное привлечение общественности только при разработке Лесного плана исключительно в форме ознакомления заинтересованных лиц с проектом лесного плана и последующего сбора предложений и замечаний** (п. 6 Положения о подготовке лесного плана субъекта РФ, утв. Постановлением Правительства РФ от 24 апреля 2007 г. N 246).



Лесной диалог –
результативная форма
общественного участия –
обмена мнениями и
совместного поиска
оптимального решения
разными
заинтересованными
сторонами

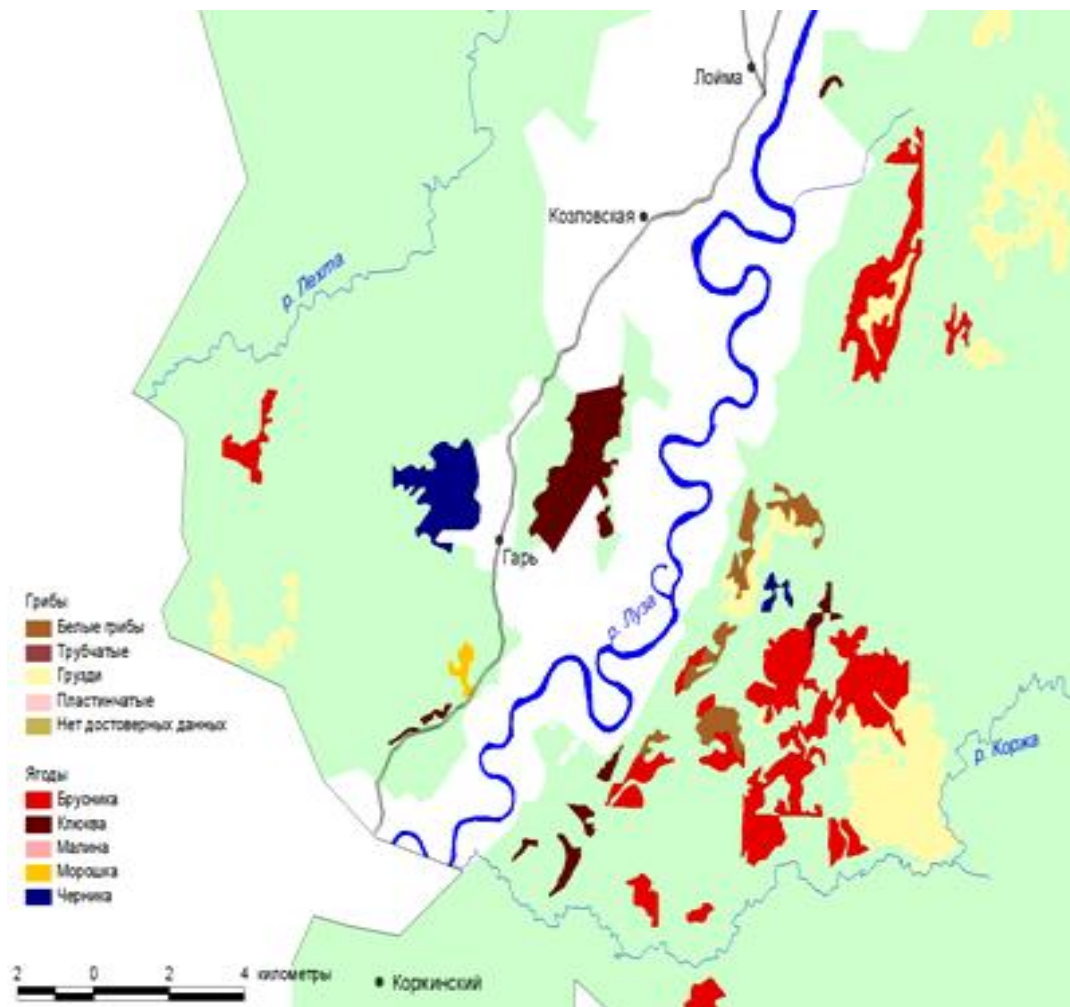


Пример: в процессе подготовки к сертификации Прилузского лесничества:



- При активном участии местного населения созданы карты с обозначением **мест массового сбора грибов и ягод.**
- Разработано, утверждено в качестве регионального норматива и издано отдельной брошюрой **Положение о выделении участков массового сбора грибов и ягод местным населением.**

Выявление, согласование с населением и закрепление мест массового сбора грибов и ягод



Выявление и учёт мест традиционного природопользования – охотничьих угодий, не имеющих официального статуса и законодательно не защищенных

- Опрос (интервьюирование) местных жителей, занимающихся традиционным природопользованием – для выяснения роли традиционного природопользования для каждой конкретной деревни (села) и выявления наиболее значимых для жителей лесных участков.
- Нанесение территорий традиционного природопользования на карты.
- Процедура согласования (договорный процесс между местным сообществом и лесозаготовителем)

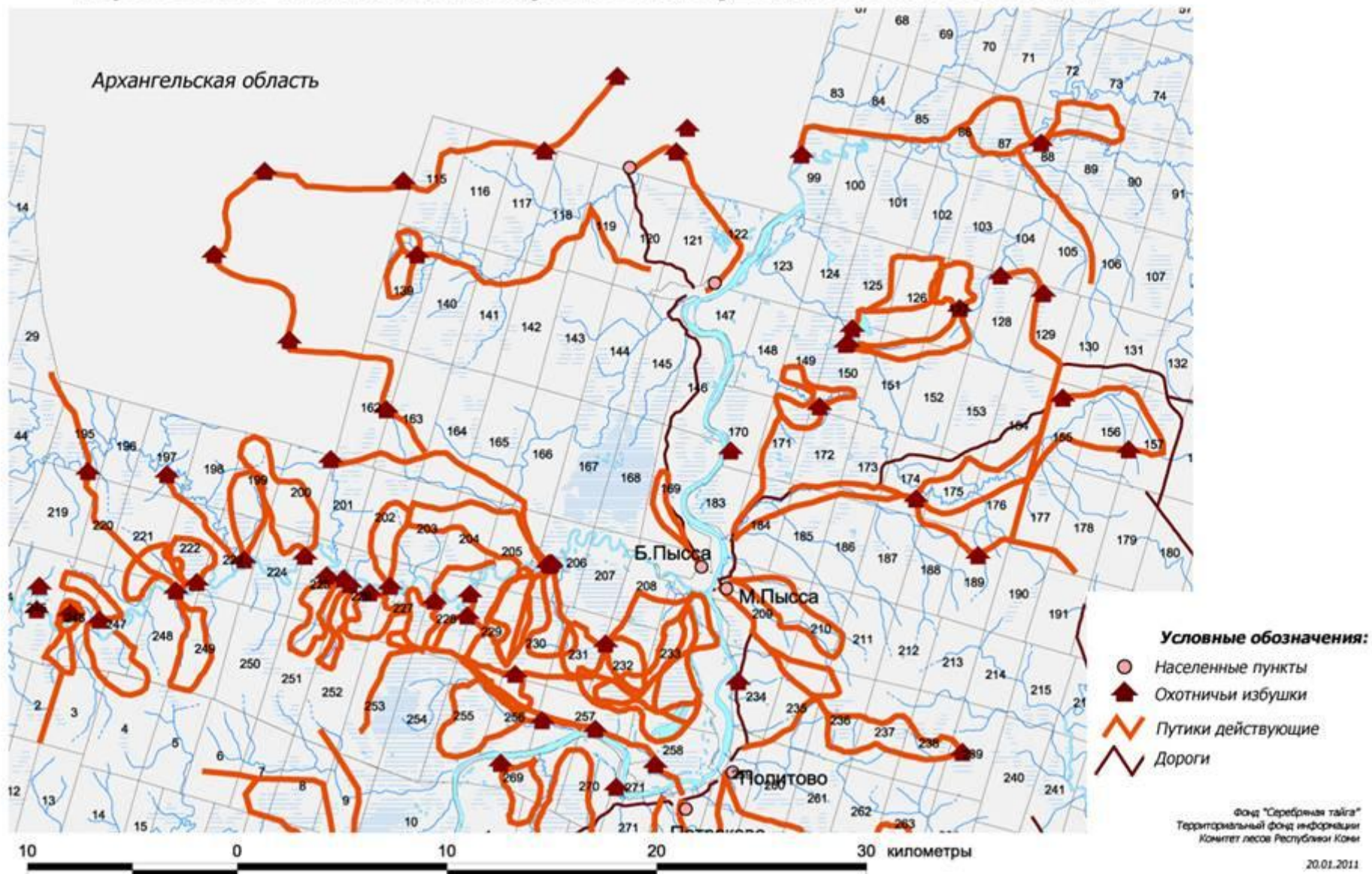
ИНТЕРВЬЮ

с жителями сёл и деревень, занимающимися традиционными промыслами

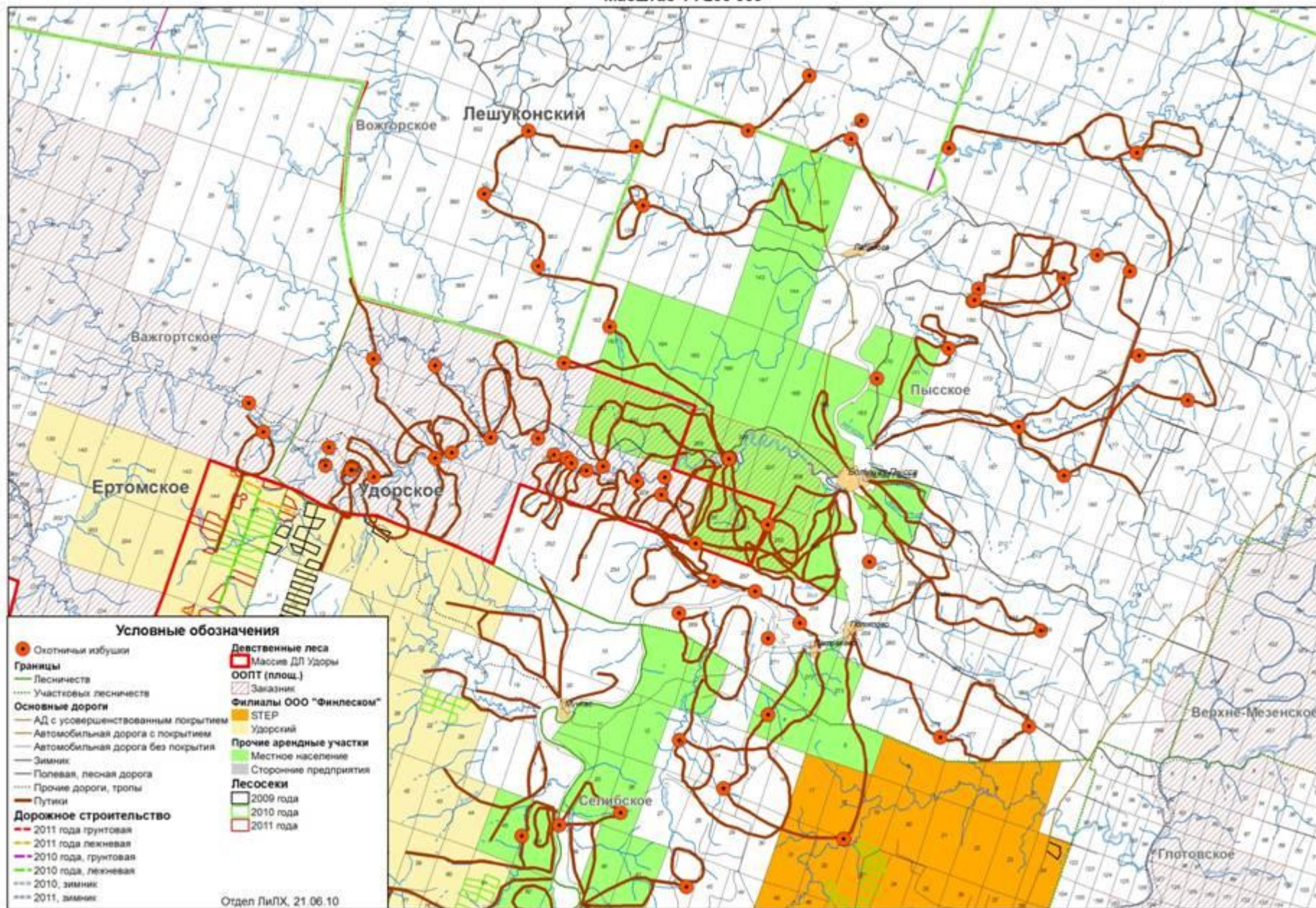
- Возраст
- Социальный статус
- Наличие охотугодий: избушки, сооружения, путики
- Каким образом их приобрёл, построил (родовые, приобретенные)
- Как и когда приобщился к традиционным промыслам.
- Посещение угодий по периодам, сроки посещения (сколько раз в год и когда), для каких целей
- Совокупное время, затраченное на промысел
- Какими орудиями лова и как происходит промысел (силки, капканы и т.д., их количество)
- Объем изъятых ресурсов в год.
- Как сохраняется продукция
- Как используется (собственное потребление, продажа – в %)
- Что изменилось в угодьях за последние 20 лет (если они уже пострадали от лесозаготовок, отметить на карте другим цветом)
- В чём видит угрозу традиционным промыслам, традиционной охотничье-промысловой деятельности
- Расположение охотугодий на местности (путики, избушки, другие строения, ловушки; типы леса, где проходит путик, описание местности – наличие рек, болот и др.)

Сельское поселение Большая Пысса

Карта-схема "Расположение путиков и избушек местного населения"



"Карта-схема "Расположение путиков и избышек местного населения"
Масштаб 1 : 200 000



2010 год.

Заключение первого в РК
добровольного **Соглашения о
взаимоотношениях по пользованию
лесными участками** между МОНДИ-
СЛПК и местной общиной «Удорачи».

Пример:

разрешение конфликтной ситуации (с. Керос, Корткеросский р-н)





Места традиционного лесопользования местных жителей



Места традиционного лесопользования местных жителей

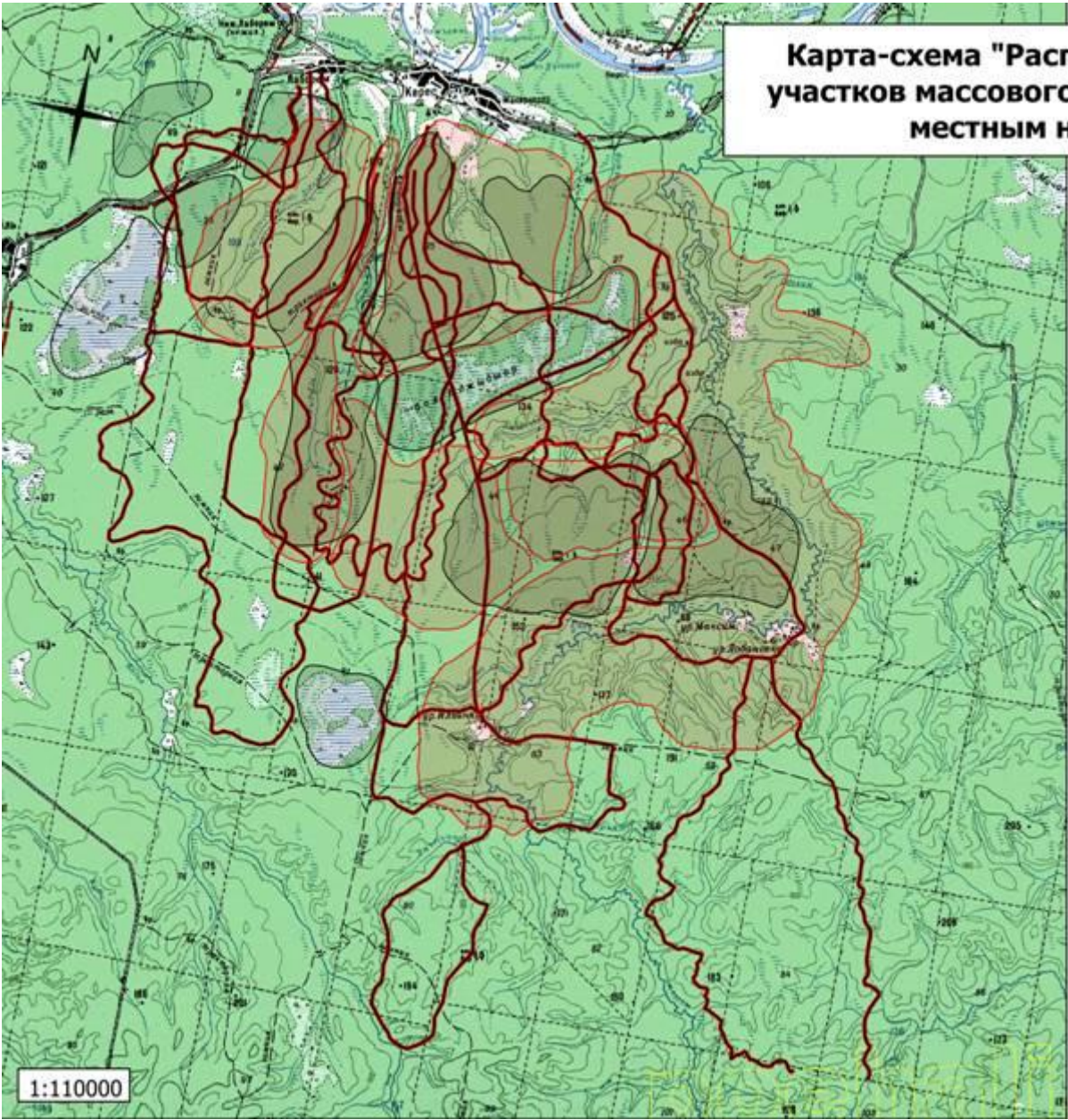
Памятный знак
на месте бывшего починка
Вась Эжъес (Лобановка)



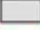






Карта-схема "Расположение путиков, участков массового сбора грибов и ягод местным населением"



Условные обозначения

-  Участки массового сбора ягод
-  Участки массового сбора грибов
-  Путики

Фонд "Серебряная тайга"
Территориальный фонд информации
Комитет лесов Республики Коми

19.04.2012 г.



ОАО «Монди СЛПК» и Общественный лесной совет с. Керес.
Согласование пользования лесными участками.

- 1 - ИСКЛЮЧЕНИЕ ИЗ ПЛАНА РУБОК
- 2 - СОГЛАСОВАНИЕ РАСПОЛОЖЕНИЯ ДЕЛЯНОК С МЕСТНЫМИ ЖИТЕЛЯМИ ДЛЯ СОХРАНЕНИЯ ЦЕННОСТИ УЧАСТКА И ПОДДЕРЖАНИЯ ВОЗМОЖНОСТЕЙ ДЛЯ ЛЕСОЗАГОТОВОК МОНДИ

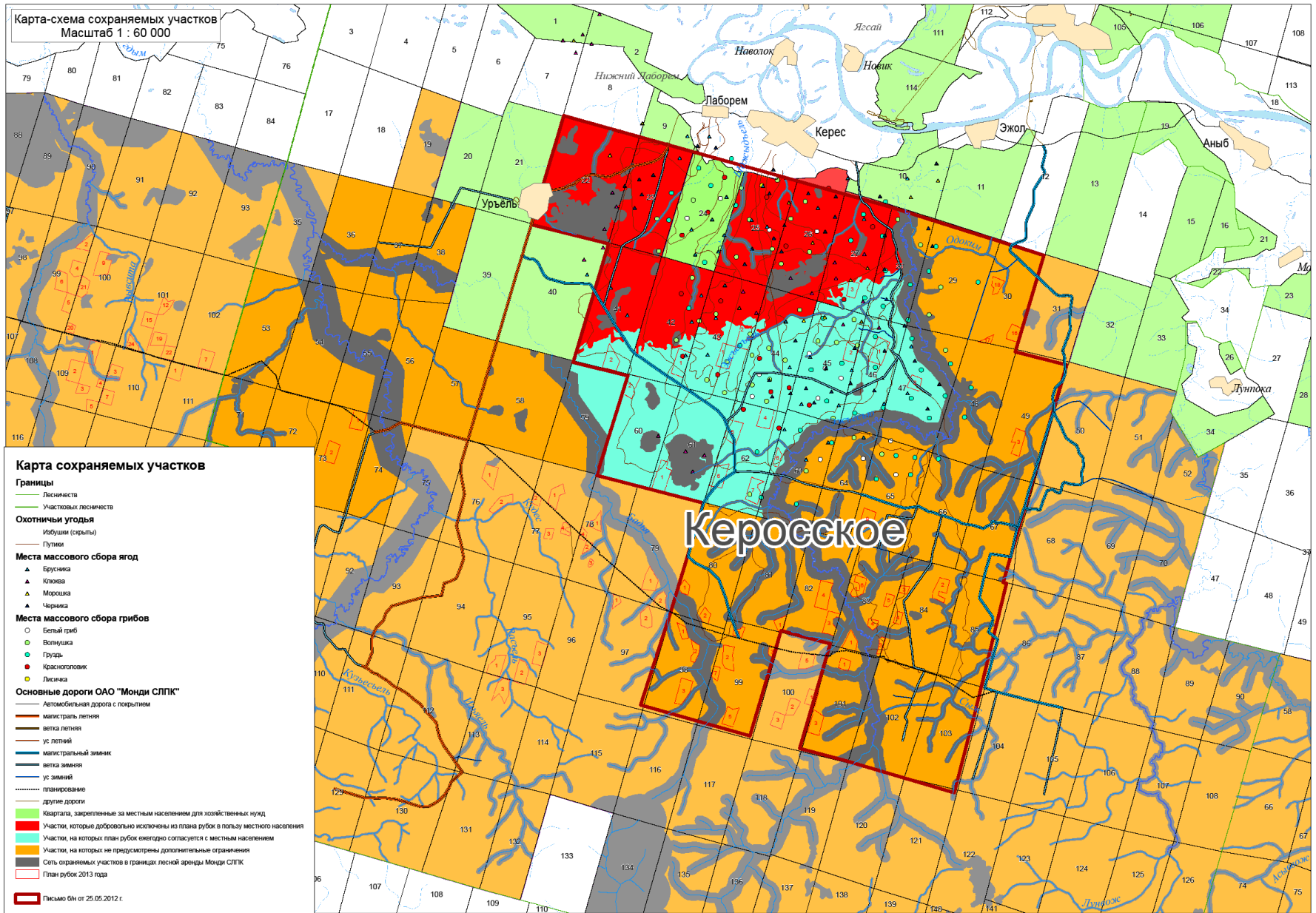
- 3 - ПЕРСПЕКТИВНАЯ БАЗА ДЛЯ ЗАГОТОВКИ БЕЗ ДОПОЛНИТ. ОГРАНИЧЕНИЙ, НО С СОБЛЮДЕНИЕМ FSC.

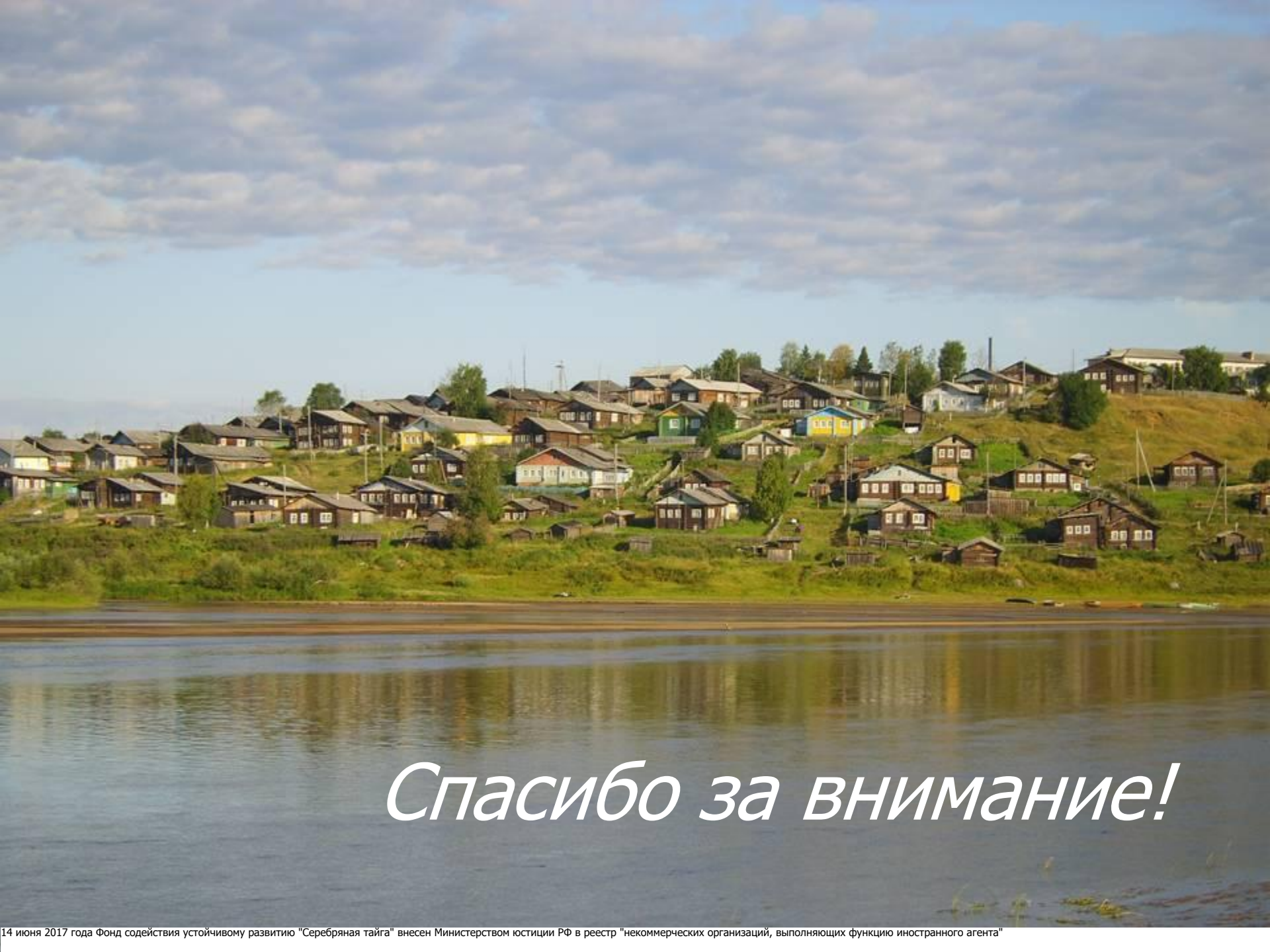
2007-11-01

--- ДОРОГА УСТЬ-ЛОКЧИМ - ДЕРЕВЯНСК



Карта-схема сохраняемых участков
Масштаб 1 : 60 000





Спасибо за внимание!