



NEPCon

NATURE, ECOLOGY AND
PEOPLE CONSULT

Обучающий семинар:

*«Сертификация арендованных лесных участков и
цепочки поставки лесоматериалов по схеме FSC:
на что следует обратить внимание предпринимателю.
Примерные затраты, связанные с аудитами.»
18 ноября 2014 года*

*Заместитель директора
Алексей Ключихин*

ООО «НЭПКон»

Варианты сертификации лесоправления

Тип сертификата (FM, FM/COC и CW/FM):

- **одиначный** (в область сертификата включается один управляемый лесной участок);
- **группа одинаковых участков** (в область сертификата включаются несколько управляемых лесных участков с площадью менее или более 10 тыс. га);
- **несколько групп одинаковых участков** (в область сертификата включаются управляемые лесные участки с площадью менее и более 10 тыс. га)
- **групповой** (в область сертификата на основе группового соглашения включаются управляемые лесные участки нескольких юридических лиц).

Отчисления в FSC

Политика отчислений в FSC (*FSC-POL-20-005, V2-0*)

Categories of Forest Management	Per Hectare Rate (USD)
SLIMF	zero
Natural Forest - Community Forestry	zero
Natural Forest - Conservation purposes	\$ 0.0001
Natural Forest - Tropical	\$ 0.0020
Natural Forest - Boreal	\$ 0.0035
Natural Forest - Temperate	\$ 0.0045
Plantations	\$ 0.0200

Выборка управляемых лесных участков

Индивидуальная сертификация (FSC-STD-20-007 (3-0))

рассчитывается по формуле – $x = 0,8\sqrt{y}$

путем извлечения квадратного корня из общего количества управляемых лесных участков и умножением результата на 0,8. Результат округляют вверх до целого значения. Полученное значение применяется отдельно к группам управляемых лесных участков с площадью менее и более 10 тыс. га.

Групповая сертификация (FSC-STD-20-007 (3-0), Приложение 1)

Size Class	Main Evaluation	Annual Audit	Reassessment
>10,000 ha	$X = y$	$X = 0.8 * y$	$X = 0.8 * y$
>1,000 – 10,000 ha	$X = 0.3 * y$	$X = 0.2 * y$	$X = 0.2 * y$

Продолжительность аудита

Длительность проверки в каждом из выбранных для оценки управляемом лесном участке (ASI-ADV-20-007)

Size of FMU	Auditor time on main audit
< 1,000 ha	1 to 2
1,001 to 5,000 ha	2 to 4
5,001 to 10,000 ha	4 to 8
10,001 to 25,000 ha	8 to 12
25,001 to 75,000 ha	12 to 16
75,001 to 150,000 ha	16 to 18
150,001 to 300,000 ha	20 to 24
300,001 to 600,000 ha	24 to 28
600,001 to 1,500,000 ha	28 to 40
Over 1,500,000 ha	Over 40

Пример расчета для управляемого лесного участка общей площадью 10 тыс. га.

До получения сертификата:

- ✓ **предварительная оценка (трудозатраты min 2 чел./дня, наличие команды по желанию, отчисления и сборы отсутствуют, продолжительность подготовки не ограничена);**
- ✓ **основная оценка (трудозатраты min 4 чел./дня, команда из 2-х аудиторов, рецензирование отчета 2-мя независимыми рецензентами, отчисления в FSC – 0,0035 USD*10 000 га, сбор за FSC logo-pack – 50 EUR).**

После получения сертификата:

- ✓ **каждый ежегодный аудит (трудозатраты min 2 чел./дня, наличие команды по желанию, отчисления в FSC – 0,0035 USD*10 000 га, другие сборы отсутствуют).**

Наиболее часто встречающиеся несоответствия

- Предприятия периодически производят задержки по выплате заработной платы работникам. Предприятиями не своевременно осуществляются платежи по арендной плате, уплате налогов и других видов сборов



Наиболее часто встречающиеся несоответствия

- На предприятиях не выполняются в полном объеме лесохозяйственные и лесокультурные работы, а также работы по охране и защите леса



Наиболее часто встречающиеся несоответствия

- На предприятиях не внедрены процедуры выявления, учета, картирования и сохранения редких и исчезающих видов и мест их обитания

Должны вестись работы на двух уровнях:

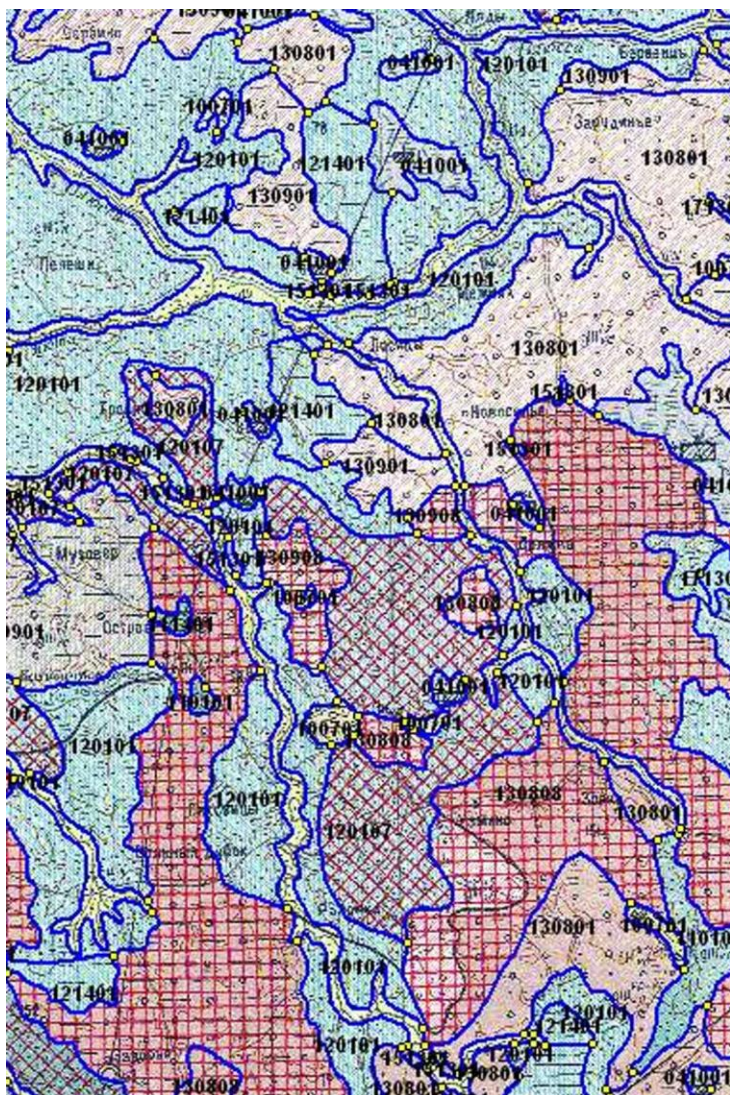
- ✓ На уровне управляемого лесного участка (арендного участка) – должны выделяться места концентрации редких и исчезающих видов (устанавливаться специальные режимы пользования);
- ✓ На уровне лесосеки (делянки) – должны сохраняться конкретные виды в ходе лесозаготовок или проведения лесохозяйственных работ (выделяться во время отвода и сохраняться при рубке ключевые биотопы).

На уровне управляемого лесного участка (арендного участка) – крупные участки лесного фонда

Формирование каркаса территории:

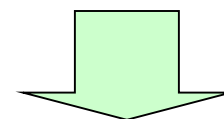
- ✓ Соответствующее ограничение хозяйственной деятельности (ООПТ, защитные леса и ОЗУ, в эксплуатационных лесах);
- ✓ Выделение малонарушенных (девственных) лесов;
- ✓ Выделение других категорий лесов высокой природоохранной ценности (ЛВПЦ)

На уровне управляемого лесного участка (арендного участка) – дробные участки лесного фонда



Планирование на уровне ландшафта и местности:

- ✓ Выбор редких местностей
- ✓ Выбор уязвимых местностей
- ✓ Оценка неблагоприятных экологических последствий выполнения хозмероприятий в этих типах местности

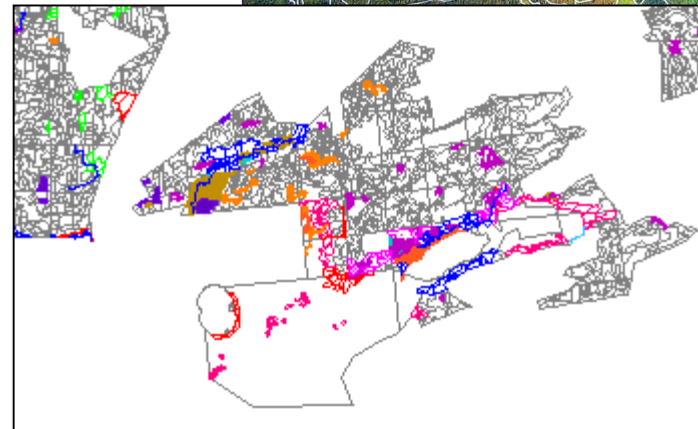
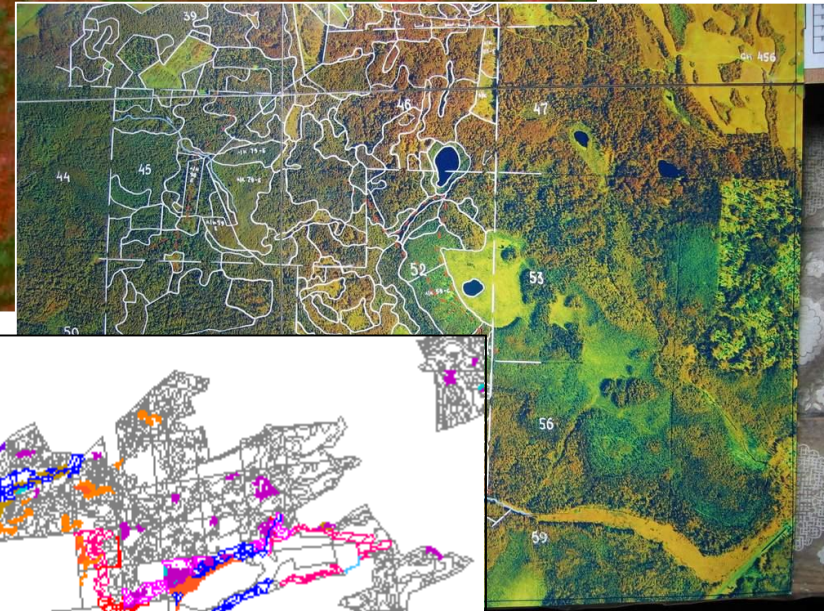


- ✓ Общие ограничения по хозяйственным мероприятиям для данного типа местности

На уровне управляемого лесного участка (арендного участка) – дробные участки лесного фонда

Планирование на уровне выдела:

- ✓ Формирование нормативов (критериев выявления ценных участков леса - ключевых биотопов);
- ✓ Выявление этих участков
- ✓ + стандартные ОЗУ, в эксплуатационных лесах, и защитные леса;
- ✓ Пространственное размещение элементов экологической сети;
- ✓ Режимы ограничений по хозяйственным мероприятиям.



На уровне лесосеки (делянки)

Список ключевых местообитаний для сохранения биоразнообразия:



Малопродуктивные участки леса в пониженных местах (например небольшие болотца), неудобные для лесозаготовок и имеющие значительную концентрацию биологических видов

На уровне лесосеки (делянки)



Участки леса вдоль постоянных водотоков, неучтённых при лесоустройстве, которые должны быть выделены как водоохранные полосы

На уровне лесосеки (делянки)



Участки леса вдоль временных водотоков, заросшие овраги (лога), выраженные в рельефе или отличающиеся напочвенным покровом и почвами, сильно подверженными повреждению лесозаготовительной техникой

На уровне лесосеки (делянки)



Окна распада древостоя с естественным возобновлением и валежом различной стадии разложения

На уровне лесосеки (делянки)



Участки леса, на которых произрастают и обитают редкие и находящиеся под угрозой исчезновения виды, занесенные в Красную книгу



На уровне лесосеки (делянки)



Разновозрастные деревья (единичные или группы) редких для данной местности пород (кедр, лиственница, пихта, ольха)



На уровне лесосеки (делянки)



Крупные устойчивые сухостойные деревья, обломанные на различной высоте естественные пни (остолопы).

На уровне лесосеки (делянки)



Перестойные, фаутные деревья, не имеющие коммерческой ценности.



На уровне лесосеки (делянки)



Деревья с гнездами и дуплами, а так же
буферные зоны вокруг них.



Законченные рубкой делянки (требования стандарта соблюдены)



18 ноября 2014 года

Подготовил: Клочихин А.Н.

Законченные рубкой деланки (требования стандарта не выполняются)



18 ноября 2014 года

Подготовил: Клочихин А.Н.

Законченные рубкой делянки (требования стандарта не выполняются)



18 ноября 2014 года

Подготовил: Клочихин А.Н.

Наиболее часто встречающиеся несоответствия

- В разработанных для предприятий проектах освоения лесов и сопровождающих их документах отсутствует необходимое обоснование расчетной лесосеки, доказывающее неистощительность лесопользования на долгосрочную перспективу (расчёт производится только на ревизионный период – 10 лет). Приведенная в проектах информация не позволяет так же оценить динамику размера расчетной лесосеки за оборот рубки.

Многовариантный расчёт расчётной лесосеки на оборот рубки

Группа лесов 3

Категория защитности **ОСВОЕННЫЕ ЛЕСА ПРОМЫШЛ. ПОТРЕБ.**

Хозсекция **СОСНОВАЯ**

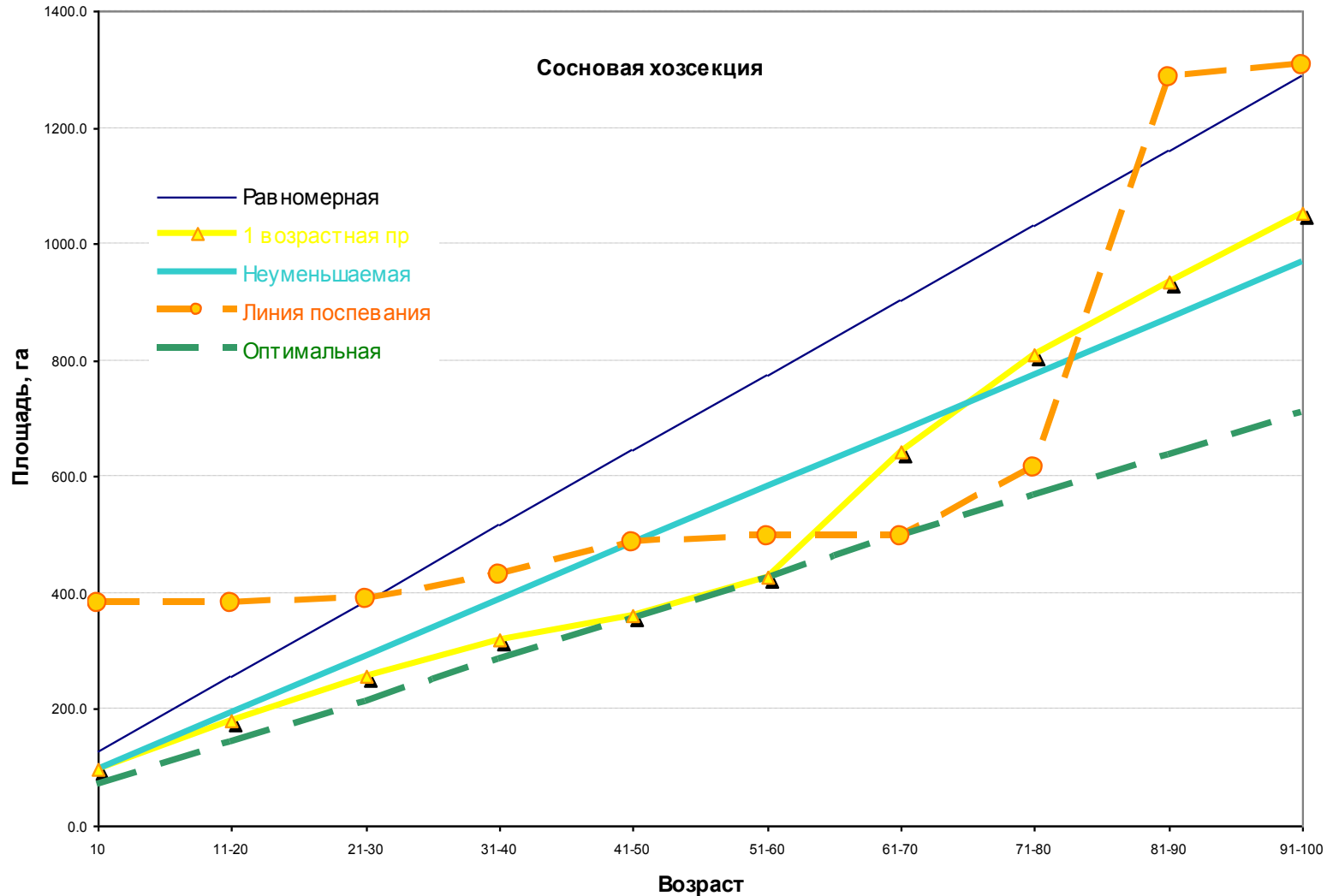
Возраст рубки=101

Средний запас эксплуатационного фонда = 112 (м3/га)

Лесосеки по десятилетиям (га)

: Лесосеки	: 10	: 20	: 30	: 40	: 50	: 60	: 70	: 80	: 90	: 100	:
:Равномерная	: 12,9:	12,9:	12,9:	12,9:	12,9:	12,9:	12,9:	12,9:	12,9:	12,9:	12,9:
:1 возрастная:	9,7:	8,4:	7,7:	6,0:	4,5:	6,3:	21,5:	16,7:	12,5:	11,8:	
:2 возрастная:	8,1:	6,9:	5,8:	6,8:	16,8:	14,4:	12,0:	11,3:	10,6:	9,8:	
:3 возрастная:	8,1:	8,7:	18,3:	15,6:	13,1:	12,3:	11,7:	12,8:	13,2:	13,2:	
:4 возрастная:	15,9:	14,2:	12,4:	12,8:	13,0:	12,9:	12,9:	12,9:	12,9:	12,9:	
:По спелости :	19,1:	9,5:	5,2:	4,7:	5,2:	3,0:	1,5:	6,6:	36,9:	19,5:	
:Интегральная:	9,6:	8,8:	10,3:	9,4:	10,8:	10,1:	11,9:	11,3:	12,5:	11,8:	
:Самгина :	12,9:	11,7:	12,6:	11,6:	10,6:	10,8:	12,8:	12,3:	12,9:	12,5:	

График использования лесосеки (в динамике с возрастной структурой)



Обоснование принятой расчётной лесосеки

Первая возрастная лесосека **принятая** по системе обработки лесоустроительной информации, должна в последующие 60 лет постепенно уменьшаться. Если этого не запроектировать - эксплуатационного запаса хватит **на 39 лет.**

Для того чтобы в течении всего оборота рубки можно было использовать сосновую хозсекцию в продуктивной хозчасти по сплошным рубкам с неуменьшающимся объёмом расчётная лесосека должна быть установлена в размере **ежегодного пользования 7,1 га** с запасом по ликвиду **0,7 тыс. м³.**

Наиболее часто встречающиеся несоответствия

- Предприятиями не в полном объеме выявляются леса высокой природоохранной ценности в своих арендных базах и не всегда правильно определяется уровень защиты, необходимый для сохранения их природоохранных ценностей.

Категории ЛВПЦ:

1 тип ЛВПЦ. Леса (экорегiónы), которые характеризуются особенно высоким уровнем биологического разнообразия (виды-эндемики, исчезающие виды, рефугиумы) в мировом или национальном масштабе;

2 тип ЛВПЦ. Малонарушенные лесные территории – части крупных природных ландшафтов, в минимальной степени нарушенных хозяйственной деятельностью человека;

3 тип ЛВПЦ. Лесные территории, включенные, или в состав которых входят редкие и находящиеся под угрозой исчезновения экосистемы;

4 тип ЛВПЦ. Леса, выполняющие естественную защитную функцию (водоохранные функции, предотвращение смывания почвенного слоя и т. д.);

5 и 6 тип ЛВПЦ. Лесные территории, от состояния которых полностью зависит существование местного населения (обеспечение пропитания, лекарственных средств и т.д.).

Ключевые требования по управлению ЛВПЦ:

ЛВПЦ 1-3 – требуется полное или практически полное исключение из лесохозяйственного освоения участков ЛВПЦ или их частей; это должно быть отражено в проектах освоения лесов или иначе письменно зафиксировано;

ЛВПЦ 4 – соблюдение режимов защитных лесов и ОЗУ, в эксплуатационных лесах;

ЛВПЦ 5 и 6 – режим должен быть определен в зависимости от нужд местного населения и отражен в проектах освоения лесов или иначе письменно зафиксирован.

ЧТО ТАКОЕ ЦЕПЬ ПОСТАВОК «ОТ ПРОИЗВОДИТЕЛЯ К ПОТРЕБИТЕЛЮ»?



«Движение продукции с фиксированием всех этапов, когда происходят её физические изменения или смена собственника»

Варианты сертификации цепи поставки

Для торговли лесоматериалами (оформления FSC заявлений) могут использоваться:

- **переводная система (с каким заявлением купил лесоматериал с таким его и продал);**
- **пороговая система (установка минимального процента сертифицированного лесоматериала в реализуемой продукции);**
- **кредитная система (продажа с кредитным заявлением части лесоматериала соответствующего количеству FSC закупленного лесоматериала).**

Отчисления в FSC

Политика отчислений в FSC (*FSC-POL-20-005, V2-0*)

<i>Column 1</i>	<i>Column 2</i>	<i>Column 3</i>	<i>Column 4</i>	<i>Column 5</i>	<i>Column 6</i>
Class	Annual Turnover	Single COC	Multi-site COC	Trader single	Trader Multi-site
Class 1	< 200,000	\$ 65	\$ 65	\$ 25	\$ 25
Class 2	200,000 – 1,000,000	\$ 270	\$ 270	\$ 100	\$ 100
Class 3	> 1 – 5 Million	\$ 530	\$ 530	\$ 200	\$ 300
Class 4	> 5 – 25 Million	\$ 1,070	\$ 1,070	\$ 400	\$ 400
Class 5	> 25 – 100 Million	\$ 1,880	\$ 1,880	\$ 670	\$ 670
Class 6	> 100 – 500 Million	\$ 4,000	\$ 4,700	\$ 1,000	\$ 1,100
Class 7	> 500 – 1,000 Million	\$ 6,700	\$ 10,000	\$ 2,000	\$ 2,100
Class 8	> 1,000 – 2,000 Million	\$ 9,400	\$ 20,000	\$ 4,000	\$ 4,250
Class 9	> 2,000 – 3,000 Million	\$ 15,000	\$ 30,000	\$ 5,000	\$ 6,000
Class 10	> 3,000 – 5,000 Million	\$ 20,000	\$ 40,000	\$ 7,000	\$ 8,000
Class 10+	> 5,000 Million	\$ 30,000	\$ 50,000	\$ 10,000	\$ 12,000

Пример расчета для брокера лесопильное производство с ежегодным валовым оборотом продукции < 200 тыс. USD

До получения сертификата:

- ✓ **предварительная оценка (проводится только по желанию заказчика);**
- ✓ **основная оценка (полевая проверка 1 чел./день, отчисления в FSC – 65 USD, сбор за FSC logo-pack – 50 EUR).**

После получения сертификата:

- ✓ **каждый ежегодный аудит (трудозатраты, как правило, соответствуют основной оценке).**

Категории входящих лесоматериалов

Сертифицирующиеся предприятия, как правило, закупают круглые лесоматериалы следующих категорий:

- ✓ от сертифицированных поставщиков**
 - FSC 100% и/или**
 - FSC Controlled Wood;**
- ✓ от не сертифицированных поставщиков, включенных собственную систему контроля**
 - Controlled material.**

Закупка не сертифицированных лесоматериалов

✓ **Оценка рисков районов происхождения лесоматериалов у поставщиков, включенных в собственную систему контроля сертифицирующихся предприятий:**

- низкий риск

(сертифицированный по системе ЛПС лесной фонд, в котором на правах подряда осуществляют лесозаготовку с правом перехода собственности на древесину не сертифицированные лесопользователи);

- неопределенный риск

(весь не сертифицированный по системе ЛПС лесной фонд (арендные участки и территории лесничеств не переданные в аренду) по первой-третьей категории, четвертая-пятая категория не применимы для РФ).

Закупка не сертифицированных лесоматериалов

✓ Проверка лесоматериалов закупаемых с управляемых лесных участков (арендные участки или территории лесничеств не переданные в аренду):

- камеральная проверка (низкий и неопределенный риск)

(Поставщики предоставляют сертифицирующимся предприятиям декларации о происхождении древесины и соблюдении требований стандарта FSC-STD-40-005 (версия 2.1) к контролируемой древесине до начала поставки);

- выборочная полевая проверка (неопределенный риск)

(Сертифицирующиеся предприятия проводят выборочные полевые проверки предоставленных поставщиками лесоматериалов деклараций по формуле: $N=0,8*\sqrt{X}$, где N – число проверок, а X – общее число управляемых участков, включенных в систему контроля организации).

полевая проверка до начала поставки проводится при наличии вопросов к декларациям поставщиков;

плановые полевые проверки проводятся в течении года с момента начала поставок.

Список заинтересованных сторон

Предприятия должны иметь списки заинтересованных сторон для районов поставок лесоматериалов:

- органов государственной власти;**
- органов местного самоуправления;**
- научных и исследовательских организаций;**
- неправительственных экологических и социальных организаций;**
- заявивших о себе общин коренного населения;**
- и т.п.**

Опрос заинтересованных сторон

Пример перечня вопросов к сотрудникам лесничества:

- своевременность оплаты за пользование лесным фондом, штрафов и пени;**
- наличие выявленных случаев нелегальных рубок и другие основные нарушения, допускаемые поставщиком лесоматериалов (по материалам приемки работ или аэрокосмическому мониторингу);**
- соблюдение экологических требований (выявление и сохранение лесов высокой природоохранной ценности);**
- своевременность выполнения лесохозяйственных мероприятий;**
- наличие конфликтных ситуаций с местным населением или другими арендаторами лесного фонда (арендующих ту же площадь под другие виды пользования), связанное с пересечением интересов (лесозаготовка и использование не древесных продуктов леса);**
- и т.п.**

ООО «НЭПКон»

Россия, 163002, г. Архангельск, ул. Урицкого, д. 1, офис 312

Директор Точилев Николай Александрович (г. Архангельск)

Тел.: +7 911 557 20 80

Эл. почта: nt@nepcon.net

Заместитель директора Клочихин Алексей Николаевич
(г. Сыктывкар)

Тел.: +7 912 867 07 49

Эл. почта: ak@nepcon.net

Дополнительную информацию можно получить на сайте www.nepcon.net

СПАСИБО ЗА ВНИМАНИЕ!